

IL MANUALE DI ECHOLINK LO TROVI QUI: <ftp://ftp.echolink.org/EchoLink/Guidaita4.pdf>

Nel manuale sono indicati i settaggi di default, e con quelli il programma funziona, ma quelli suggeriti abitualmente dagli utenti sono i seguenti.



ECHOLINK SET UP

1. My stationServers

The 'My Station' tab is selected. It contains the following fields and options:

- Mode: Single-User Sysop
- Callsign:
- Password: Store password locally
- Name:
- Location:
- Email Addr:

Buttons at the bottom: OK, Annulla, ?

2. Servers

The 'Servers' tab is selected. It contains the following fields and options:

- Pref 1:
- Pref 2:
- Pref 3:
- Pref 4:
-
- Retry Timeout (sec):
- Automatically Dial Connection:
- Disconnect on exit

Buttons at the bottom: OK, Annulla, ?

3. Proxy

The 'Proxy' tab is selected. It contains the following options and fields:

- Direct Connect (No Proxy)
- Use Specific Proxy:
 - Host:
 - Port: Password:
- Choose Public Proxy:

Buttons at the bottom: OK, Annulla, ?

4. Timing

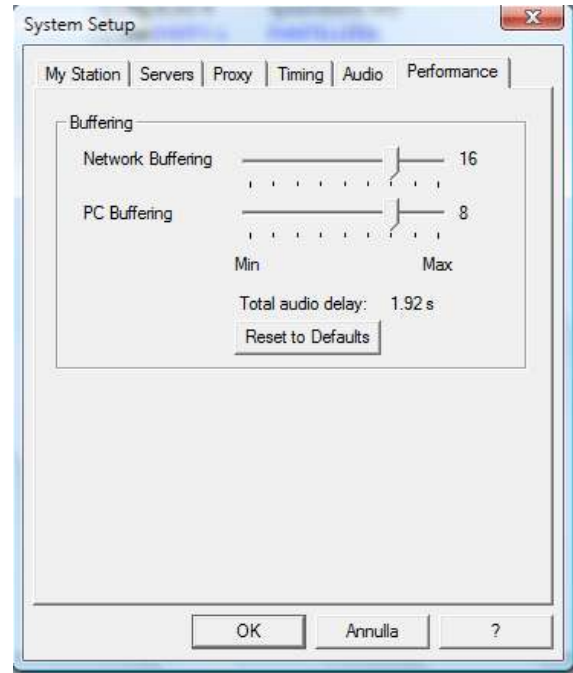
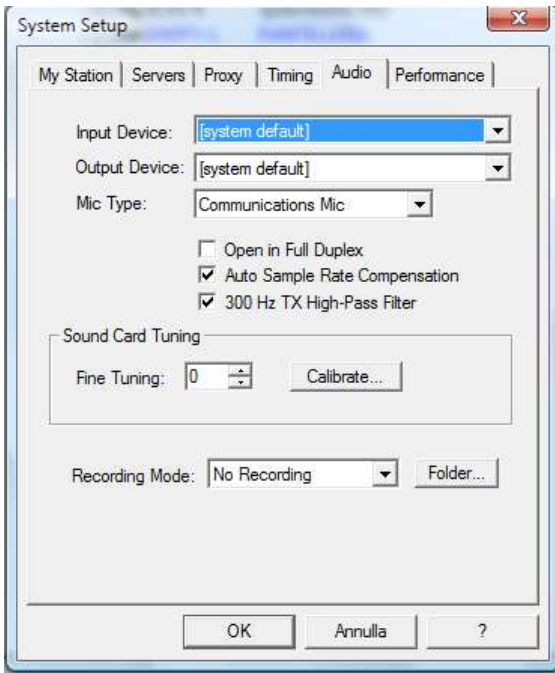
The 'Timing' tab is selected. It contains the following fields:

- Connect attempt: sec
- Transmit time limit: sec
- Receive time limit: sec
- Inactivity timeout: sec
- Receive hang time: msec

Buttons at the bottom: OK, Annulla, ?

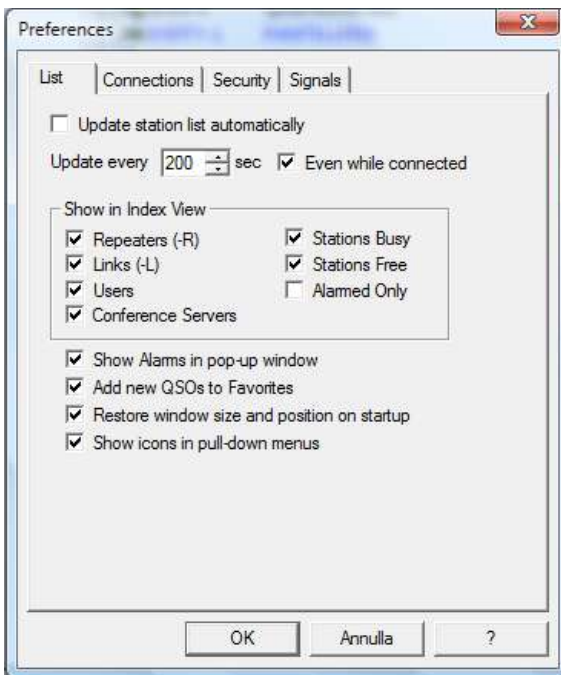
5. Audio

6. Performance

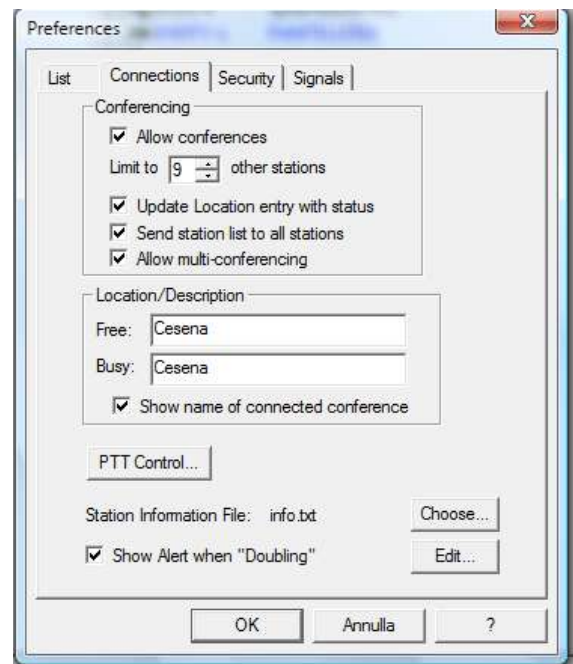


Preference

1. List

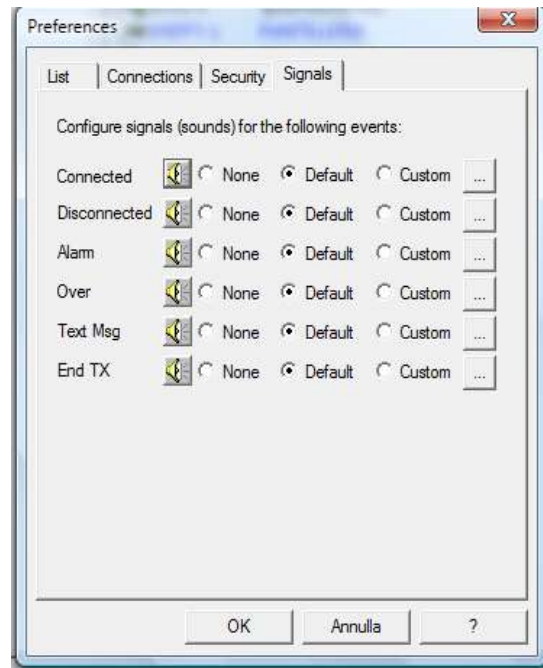
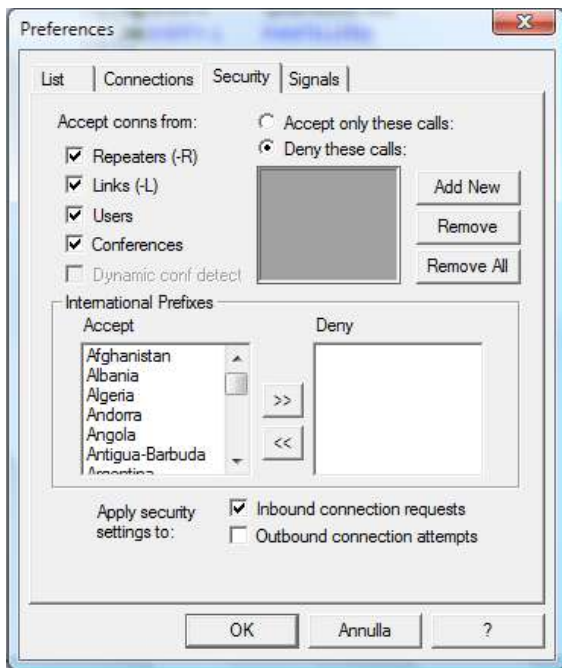


2. Connections



4. Security

5. Signals



FIREWALL

Molto spesso alle prime prove di connessione ci sono dei problemi. Nella maggior parte dei casi sono dovuti al fatto che non sono state aperte alcune porte del firewall così come indicato nel manuale delle istruzioni.

Una FAQ in merito si trova qui [firewall_faq.pdf](#) di cui la cosa più importante si riassume in:

“EchoLink richiede che il tuo router o firewall consentano traffico sia **entrante che uscente sulle porte UDP 5198, 5199** e traffico **uscente sulla porta TCP 5200**. Se stai usando un router ti servirà configurarlo in modo che possa trasferire il traffico sulle porte UDP 5198 e 5199 verso il computer sul quale gira EchoLink.”


Per come fare l'operazione, se non trovate nulla in merito sulle istruzioni del router in vostro possesso, chiedete aiuto in internet in quanto è ampiamente spigata per il programma Emule e una grandissima varietà di router, quindi, tra le parole chiave digitate: emule aprire porte “vostro router”.

Provvisoriamente si vuol provare a superare il problema selezionando in set-up/proxy (fig.3 del set-up) non la connessione diretta (1° opzione) ma tramite un proxy pubblico (3° opzione): non tutti funzionano, anzi; provate prima con quelli austriaci. Io da casa dei miei suoceri a Mestre, tramite un wireless non protetto di non so chi, in questo modo ho collegato senza alcun problema kc4vpc l'amico Benjamin.

Una volta sistemate le porte, per essere sicuri che non ci siano problemi a causa dei firewall, eseguire il seguente test. Cliccare su tools, e quindi sull'ultima riga della tendina “firewall/router test”. Dopo pochi attimi arriva il risultato che dovrà essere PASS.

Vedi eventualmente qui http://www.ik2xyp.it/progetti/echolink/echolink_firewall_router.htm

CONTROLLARE IL FUNZIONAMENTO

E' molto semplice perché c'è sempre un risponditore automatico a disposizione. Cliccare su "station " e quindi "conect to Test Server". Se tutto è regolare si deve sentire una voce. Quando cessa passare in trasmissione con la barra spaziatrice o cliccando su . Parlare un po' e poi passare in RX con lo stesso comando. A questo punto, se tutto è ok vi riascolterete tramite Echolink.

Buoni collegamenti.

73' de i4omd – Angelo

Vedi anche: <http://www.ik6ihu.it/homepage/echolink/echolink.htm>

<http://www.r6-ru4montesecchieta.it/echolink.htm>